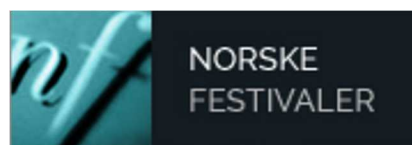


FOLK  
ORG



Kunnskapsverket  
Nasjonalt senter  
for kulturelle næringer

# NASJONAL FESTIVALSTATISTIKK 2014

## Innhold

FESTIVALSTATISTIKK 2014 .....	2
Bakgrunn .....	2
Metode .....	2
Om materialet .....	3
Utsendelse, respons og populasjon .....	3
Spørsmål og analyse .....	3
Geografi og sjanger .....	6
Festivaler etter omsetning og sjanger. Millioner NOK.....	9
Festivaler etter sjanger og inntektsstruktur. Prosent.....	11
Finansieringskilder etter tildelte sjangere. Prosent.....	12
Sponsorer – samlede inntekter, sponsorenes geografiske tilhørighet og bransje.....	13
Finansiering etter lokalisering.....	15
Utøvere og arrangement .....	16
Antall arrangement totalt etter sjanger .....	16
Kvinneandel etter sjanger. Prosent.....	18
Antall kvinner etter sjanger. Prosent.....	20
Samlet honorar etter sjanger. Millioner kroner.....	21
Billettsalg og besøkende.....	22
Det totale antall unike besøkende etter billettype. Personer.....	23
Totalt billettsalg etter billettype og besøkende på gratisarrangement. Billetter (besøkende for gratisarrangement).....	24
Antall personbesøk på arrangement.....	26
Frivillighet .....	27
Antall frivillige etter sjanger. Personer.....	27
Antall frivilligtimer etter sjanger. Timer.....	28
Gjennomsnittlig antall frivilligtimer per sjanger.....	29

## FESTIVALSTATISTIKK 2014

### Bakgrunn

Vinteren 2014 innledet de nasjonale festival- og arrangørorganisasjonene FolkOrg, Norsk jazzforum, Norske Konsertarrangører og Norske Festivaler en dialog om utvikling av en felles nasjonal statistikk for festivaler. Bakgrunnen var at organisasjonene allerede utarbeider statistikk hver for seg, og det var enighet om at det ville være en fordel å samkjøre dette arbeidet. Dette fordi det er:

- Mange felles behov, felles spørsmål og et godt grunnlag for samkjøring.
- En felles statistikk ville gi et nytt perspektiv på statistikkarbeidet.
- Et bedre statistisk opplegg ville være av stor nytte for organisasjonene bak undersøkelsen, deres medlemmer, offentlige myndigheter og virkemiddelapparatet

### Metode

De samarbeidende organisasjonene møttes flere ganger i perioden januar – september 2014. Samlingene ble brukt til å avtale nærmere hvordan innhenting av data skulle samkjøres. Gruppen drøftet i fellesskap hvilke opplysninger det var ønskelig å få svar på og hvordan et spørreskjema som skulle benyttes til å samle inn svar burde utformes. Det var fra starten av enighet om at:

1. Spørsmålene i undersøkelsen skulle utformes likt for alle respondenter, uten at de enkelte organisasjoner følte at de mistet «kontakt med undersøkelsen», eller mente at opplysningene som ble hentet inn var irrelevante eller ga liten mening å vite noe om. Partene ble videre enige om at undersøkelsen skulle distribueres av organisasjonene til egne medlemsfestivaler via lenke til felles inngangspunkt.
2. Under utviklingen av skjemaet ble det så langt det var mulig tatt hensyn til at de enkelte organisasjonene tidligere har hentet inn data knyttet til organisasjons- eller tidsspesifikke spørsmål. Disse ble så langt det var felles enighet om det tatt inn i spørreskjemaet som egne spørsmål.

SSB ble invitert til å delta under ett av møtene for å komme med innspill og råd til strukturering av skjema og utforming av spørsmål. Denne dialogen skulle også sikre at tall, opplysninger og data kunne brukes av SSB til annet statistikkarbeid.

Tidlig på høsten 2014 var et skjema på 53 spørsmål klar for utsendelse til festivalorganisasjonene

## Om materialet

### Utsendelse, respons og populasjon

Undersøkelsen ble sendt ut mandag 22.september 2014. Første svarfrist ble satt til 13.oktober 2014. Den ble sendt til et utvalg på 200 festivalarrangører som alle er medlemmer av en eller flere av organisasjonene bak undersøkelsen. Fordelingen av respondenter på de respektive organisasjonene er som følger:

NAVN ORGANISASJON	FESTIVALMEDLEMMER	HOVEDSJANGER* <sup>1</sup>
FOLKORG	15	Folkemusikk
NORSK JAZZFORUM	26	Jazz
NORSKE FESTIVALER	75	Sjangeroverskridende
NORSKE KONSERTARRANGØRER	84	Rock/Pop
TOTAL	200	

Tabell 1: Oversikt medlemmer organisasjoner bak Festivalstatistikken 2014 (kilde: org. medlemslister)

114 av festivalarrangørene svarte helt eller delvis på undersøkelsen, noe som gir en svarprosent på 57 %. Over 90 % av responsgruppen er musikkfestivaler innen ulike sjangere eller knutepunktfestivaler.

Svarprosenten regnes som høy og utvalget representativt nok til å kunne analysere og formulere generelle påstander og situasjonsbeskrivelser som sier noe om arbeidsforholdene til arrangører av musikk- og knutepunktfestivaler. Påstanden er basert på en sammenligning hvor det er beregnet hvor stor andel av det totale statlige tilskudd til musikk- og knutepunktfestivaler respondentgruppen mottok. På musikkfeltet fordelte Kulturrådet 47 millioner til 112 musikkfestivaler i 2014<sup>2</sup>, mens Kulturdepartementet bevilget 97 millioner til knutepunktfestivalene<sup>3</sup>, til sammen 144 millioner. Den totale statlige støtten bevilget til responsgruppen er 111 millioner kroner. Dette tilsvarer over 75% av den samlede statlige støtten til festivalarrangement av denne type eller sjanger i 2014.

### Spørsmål og analyse

Responsgruppen ble delt inn i fem sjangerkategorier og en egen klasse for knutepunktfestivaler. Disse er Rock / Pop (dekker sjangerne rock / pop, blues, metal og country), Jazz (Jazz), Folkemusikk (Folkemusikk, folkedans og verdensmusikk), Klassisk (Klassisk, samtidsmusikk og festspill) og Ikke musikk (litteratur, barn og unge, spel, scenekunst og andre sjangere). Det var tre årsaker til dette.

Først og fremst, sammenligning av data og tall mellom sjangere er mer interessant enn organisasjonsmedlemskap. Med sjangersammenligning kan vi se nærmere på hva som

<sup>1</sup> Hovedsjanger er en definisjon av hvilken(e) sjanger(e) flertallet av medlemmene i den respektive organisasjon har og sier ingenting om hvorvidt organisasjonen ønsker å ha eller er åpen for medlemskap fra festivalarrangører innen andre sjangere.

<sup>2</sup> <http://www.kulturradet.no/musikk/vis-artikkel/-/pressemelding-47-millioner-til-musikkfestivaler>

<sup>3</sup> <https://www.regjeringen.no/nb/tema/kultur-idrett-og-frivillighet/musikk-og-scenekunst/innsiktsartikler/knutepunktfestivaler/id562959/>

kjennetegner situasjoner innen en gitt sjanger i forhold til andre, og lettere se forskjeller på finansieringsstruktur, kunstnerisk arbeid og produksjon, publikumsbesøk og geografisk beliggenhet. Det er mer interessant å sammenligne forskjeller i inntektsstrukturen til en jazzfestival og en rock/pop festival enn det er å se på forskjeller i samme struktur mellom medlemsfestivaler i ulike organisasjoner. I tillegg er flere av festivalarrangørene medlem av to eller flere av organisasjonene bak undersøkelsen, slik at sammenligning basert på organisasjonstilhørighet kunne føre til dobbelttelling og gitt oppblåste tall i forhold til f. eks publikumsbesøk.

Den andre årsaken er spørreskjemaet. Arrangørene ble spurt om å oppgi festivalens kunstneriske hovedsjanger, med i utgangspunkt i en liste som inneholdt 16 ulike alternativ. Festivalene selv fordelte seg på mange ulike kategorier og sjangere, noe som ga mange grupper og kategorier med få aktører for analyseformål. På bakgrunn av dette ble det besluttet å gruppere festivalene i færre, større sjangerkategorier for å gjøre det enklere å trekke slutninger ut av tallene og analysere funnene.

Med unntak av analyser av funn knyttet til geografi ble knutepunktfestivalene skilt ut som egen kategori. Knutepunktfestivaler er store publikumsarrangement med mange utøvere og høy omsetning. Hvis de plasseres innen egen sjangerkategori ville størrelsen på arrangementet gi utslag og funn som ikke er representative for situasjonen til den jevne festivalarrangør innen gitt sjanger. Dette gjelder særlig for folkemusikk og klassisk, i noen grad rock/pop og jazz.

For analyseformål ble det etter klassifisering formulert spørsmål som skulle besvares og definert størrelser og verdier man ønsket å studere nærmere på bakgrunn av svarene. Spørsmålene ble samlet og tilordnet seks kategorier, disse er:

- 1) Geografisk plassering – i hvilke kommuner og landsdeler finner vi festivalarrangørene?
- 2) Organisasjonsform – hvilke organisasjonsmodeller benytter foretakene som arrangerer festivalene? Hva er den vanligste selskapsformen innen de respektive sjangerne?
- 3) Inntekter og økonomi – hva er festivalarrangørenes totale inntekter? Hvordan fordeler ulike offentlige tilskudd og private inntektskilder seg mellom sjangere? Hvilken inntektsstruktur gjelder for festivaler innen ulike sjangere? Hvilke geografiske områder kommer sponsorbedriftene fra og hvilken bransje tilhører de? Sist, men ikke minst, påvirker geografi festivalens inntektsstruktur?
- 4) Utøvere og arrangement – Hvor mange arrangement produseres og presenteres som del av festivalenes kunstneriske program? Hvor mange utøvere engasjeres av festivalene? Hvordan fordeler utøverne seg etter sjanger, nasjonalitet og kjønn? Hvor stor del av festivalenes inntekter brukes til å betale honorarer til utøvere og hvordan fordeler det totale vederlaget seg etter sjanger og nasjonalitet?
- 5) Billettsalg og besøkende – Hvor mange unike besøkende har festivalene og hvor mange arrangementer er disse personene tilstede på under festivalen, billetterte så vel

som gratisarrangement? Utover dette kartlegges totalt billettsalg etter type fordelt på sjanger og publikum tilstede under gratisarrangement.

6) Frivillige og frivillighet – Hvor mange personer totalt som jobber som frivillig under festivalarrangementene, og antall timer disse frivillige jobber totalt og gjennomsnittlig under et arrangement fordelt etter sjanger.

Der det i analysene har vært ønskelig å presentere verdier som sier noe om den generelle situasjonen innen respektive sjangere har vi hovedsakelig, med unntak for frivillighet, benyttet median<sup>4</sup> til måling.

Selv om knutepunktfestivalene er skilt ut som en egen kategori er det innen hver sjanger relativ stor innbyrdes forskjell på festivalarrangementenes størrelse. Dette medfører at gjennomsnittsberegninger ikke gir et reelt bilde på situasjonen for alle arrangører innen ulike sjangere. For å eksemplifisere dette kan vi se på antall enkeltkonserter eller forestillinger under et festivalarrangement uavhengig av sjanger. Hvis vi benytter gjennomsnitt ville svaret blitt 101 arrangement. Når vi så bak tallene og studerte svarene til de enkelte arrangørene fant vi imidlertid ut at antall enkeltkonserter kunne variere fra 4 for de minste festivalarrangementene til over 270 for den største. Denne spredningen, og de store forskjeller i størrelse på festivalarrangementene, gjør at gjennomsnittsberegning gir et skjevt og unøyaktig bilde på hvor mange enkeltarrangement vi på generelt grunnlag kan si er en del av programmet til en festival.

Om vi benytter median vil antallet vi får som svar være 34. Når vi senere presenterer medianberegning på antall enkeltkonserter eller forestillinger under et festivalarrangement innen ulike sjangere, kommer det tydelig frem av materialet at medianverdien gir et bedre bilde enn gjennomsnittsberegninger.

Arbeidet med statistikken er delvis finansiert av Kunnskapsverket - Nasjonalt kunnskapssenter for kulturelle næringer

Takk til Birgitta Ericsson (Østlandsforskning) som har gjort analysene av tallene på oppdrag for Kunnskapsverket. Kartografi er ved Kjell Overvåg (Østlandsforskning).

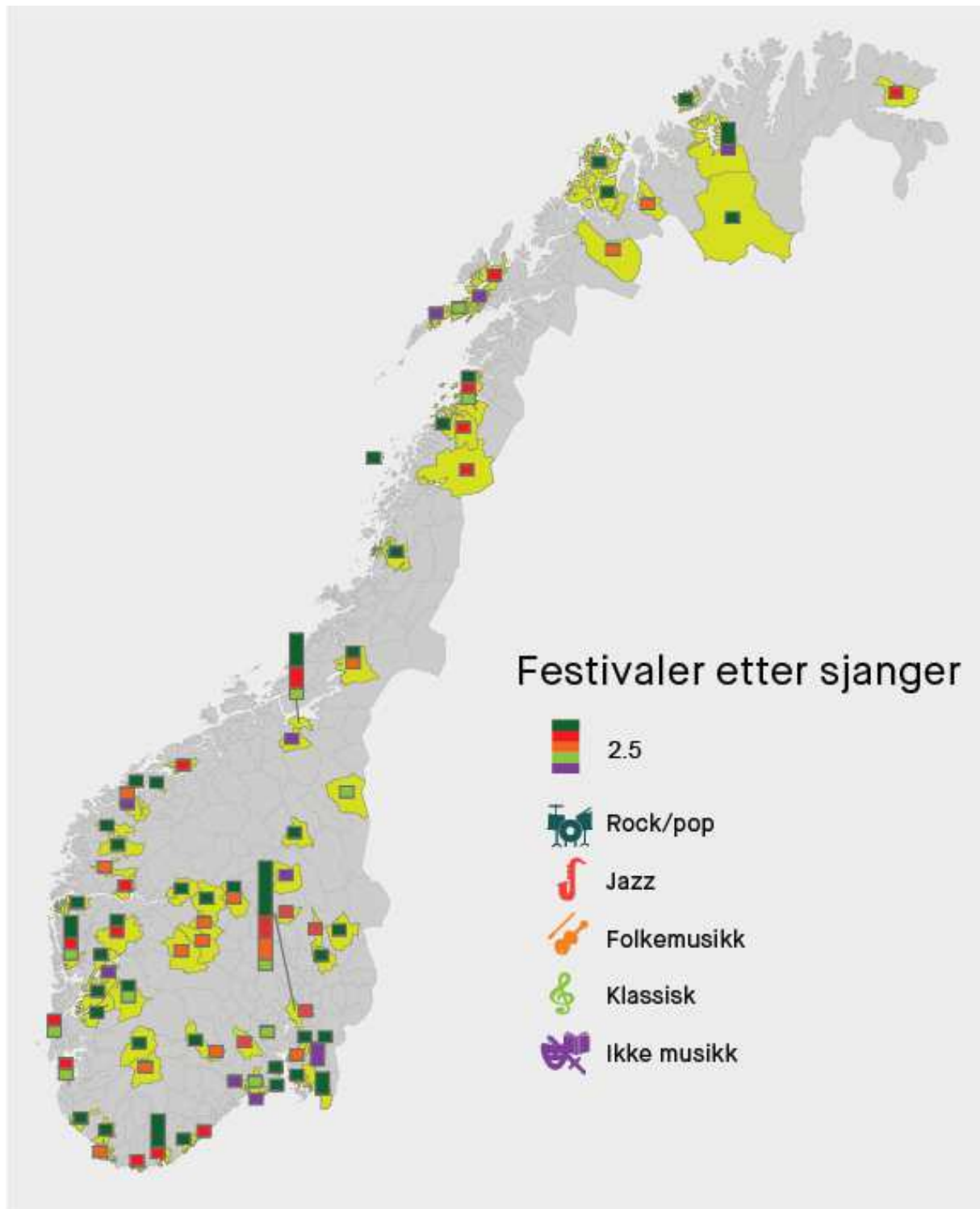
VH/

FolkOrg  
Norsk jazzforum  
Norske Festivaler  
Norske Konsertarrangører

---

<sup>4</sup> Median, definert som verdien til inntektstallet for alle respondenter eller en kategori respondenter innen definert sjanger som deler utvalget i to.

## Geografi og sjanger



På bakgrunn av arrangørenes svar på spørsmål om hvilken kommune arrangementet finner sted i er det laget et kart der hver av festivalarrangementene er plassert i oppgitt kommune kategorisert med fargekode i henhold til sjanger. Arrangørenes arrangementer fordeler seg på 81 av 428 kommuner i Norge.

35 % av responsgruppen hører til på Østlandet, 25 % på Vestlandet, 21 % i Nord-Norge og nær 10% i hhv. Trøndelag og på Sørlandet. Nær to tredjedeler (63 %) finner sted i byer, mens litt over en tredjedel (35 %) arrangeres i bygdekommuner.

I forhold til arrangementstetthet arrangeres det en festival i 87 % av kommunene og to eller flere i de resterende 13 %. I seks av kommunene arrangeres det mer enn to festivaler, disse er Oslo (10), Trondheim (6), Kristiansand (4), Bergen (4), Bodø (3) og Alta (3).

Ser vi på fordeling etter sjanger er jazzfestivalene geografisk sett jevnt fordelt mellom landsdelene om man måler fordeling av arrangement ut fra antall innbyggere. 25% av jazzfestivalene arrangeres på Østlandet, Vestlandet og i Nord-Norge, mens 12,5% er lokalisert på Sørlandet og i Trøndelag. 60% av rock/pop festivalene arrangeres på Østlandet og Vestlandet. Mer enn 50% av folkemusikkfestivalene arrangeres på Østlandet, 80% av dem i innlandsfylker. En tredjedel av de klassiske musikkfestivalene er lokalisert på Vestlandet.

Hvis vi unntaksvis skal se på organisasjonstilhørighet kan vi si at 85 % av medlemsfestivalene til FolkOrg er hjemmehørende i bygdekommuner og 75 % av medlemsfestivalene til Norske Festivaler befinner seg i bykommuner. For Norsk jazzforum og Norske Konsertarrangører er fordelingen omtrent 2/3 byfestivaler og 1/3 bygdefestivaler.

Nord-Norge er landsdelen med høyest festivalarrangementstetthet med ett arrangement per 20.000 innbygger<sup>5</sup>. Til sammenligning er det på Østlandet ett arrangement per 64.000 innbygger.

Nær 80 % av festivalene som har 20 000 eller flere besøkende er byfestivaler, mens 48 % av festivaler med 5000 eller færre besøkende er bygdefestivaler.

---

<sup>5</sup> <http://www.ssb.no/befolkning/statistikker/folkemengde/aar/2015-02-19?fane=tabell&sort=nummer&tabell=218731>



## Festivaler etter sjanger og selskapsform



Figuren over viser hvordan ulike selskapsformer som arrangørorganisasjonene benytter fordeler seg prosentmessig innen ulike sjangere.

Ser vi alle respondenter under ett, er lag og forening (41%) den vanligste selskapsform, fulgt av stiftelser (29%) og aksjeselskap (24%). Videre er aksjeselskap den vanligste selskapsformen for ikke musikkfestivaler og en foretaksmodell som benyttes av en tredjedel av arrangørene bak rock/pop festivaler.

Det er relativt store forskjeller og spredning på hvilke selskapsformer som er den vanligste innen ulike sjangere. Hele 83 % av arrangørorganisasjonene bak klassiske musikkfestivaler er organisert som stiftelser og kun 8 %, eller en av responsgruppen, er organisert som lag og forening. Innen rock / pop, jazz og folkemusikk er lag og forening den vanligste selskapsformen og benyttes av omtrent halvparten av arrangørene innen disse sjangerne.

Videre er det viktig å merke seg at selv om 9 % av ikke musikkfestivalene er ansvarlige selskap (ANS), 7 % av folkemusikkfestivalene er enkeltpersonforetak og 4 % av alle festivalarrangørene som har svart er offentlig eid utgjør dette kun 8 av responsgruppen. Disse foretaksmodellene er dermed å anse som relativt lite vanlige for festivalarrangører, gitt at de resterende 106 festivalarrangørene oppgir at de er organisert som lag og foreninger, stiftelser og aksjeselskap i den rekkefølgen.

Festivaler etter omsetning og sjanger. Millioner NOK.



Responsgruppen ble spurt om å oppgi offentlig støtte<sup>6</sup> og alle private inntekter<sup>7</sup>.

Disse inntektskildene utgjør grunnlaget for figuren over. Den er laget ved å summere alle festivalarrangørenes inntektsstrømmer innen deres respektive sjanger, og gir summert samlede inntekter på nær 800 millioner<sup>8</sup> kroner.



Det er store variasjoner på inntektsnivå om vi beregner median for festivalarrangører innen ulike sjangere og knutepunktfestivaler. Mens medianinntekten til en knutepunktfestival er 14,9 millioner, er den for folkemusikk- og ikke musikkfestivaler, knapt en million kroner. For klassisk musikk utgjør medianinntekt 3,6

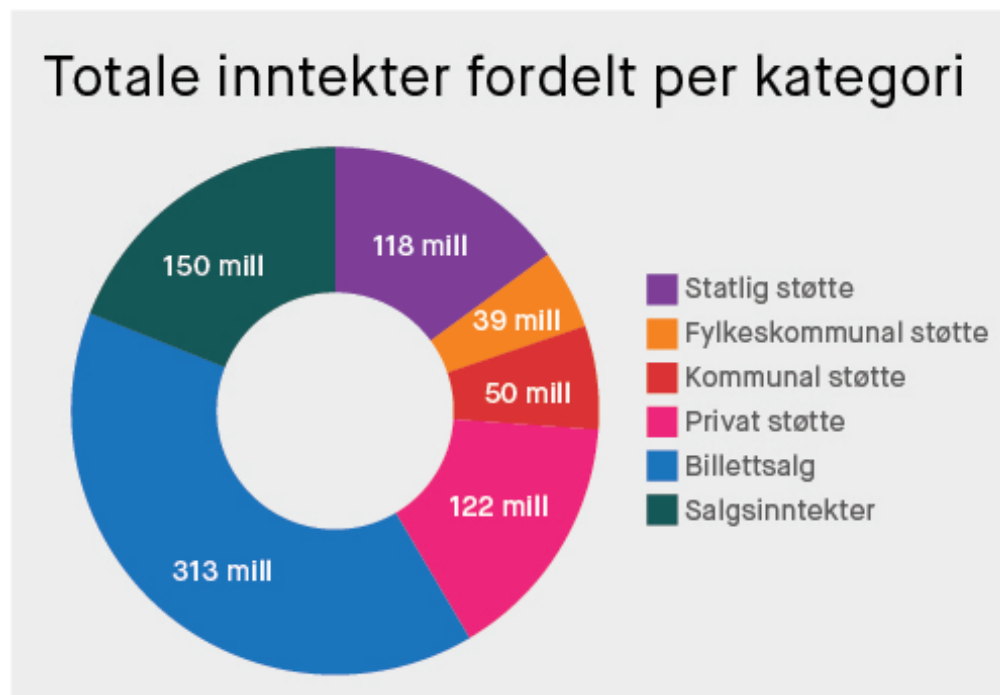
millioner, rock/pop 2,5 millioner og for jazzfestivaler 1,8 millioner. Ser vi alle respondenter under ett utgjør medianinntekt 1,5 millioner kroner.

<sup>6</sup> I all hovedsak tilskudd fra Kulturdepartementet, Kulturrådet og Nordisk Kulturfond, støtte fra fylker og kommuner og andre søknadsbaserte offentlige støtteordninger

<sup>7</sup> Private inntekter definert som inntekter fra sponsoravtaler, verdien av barteravtaler og gaver fra stiftelser

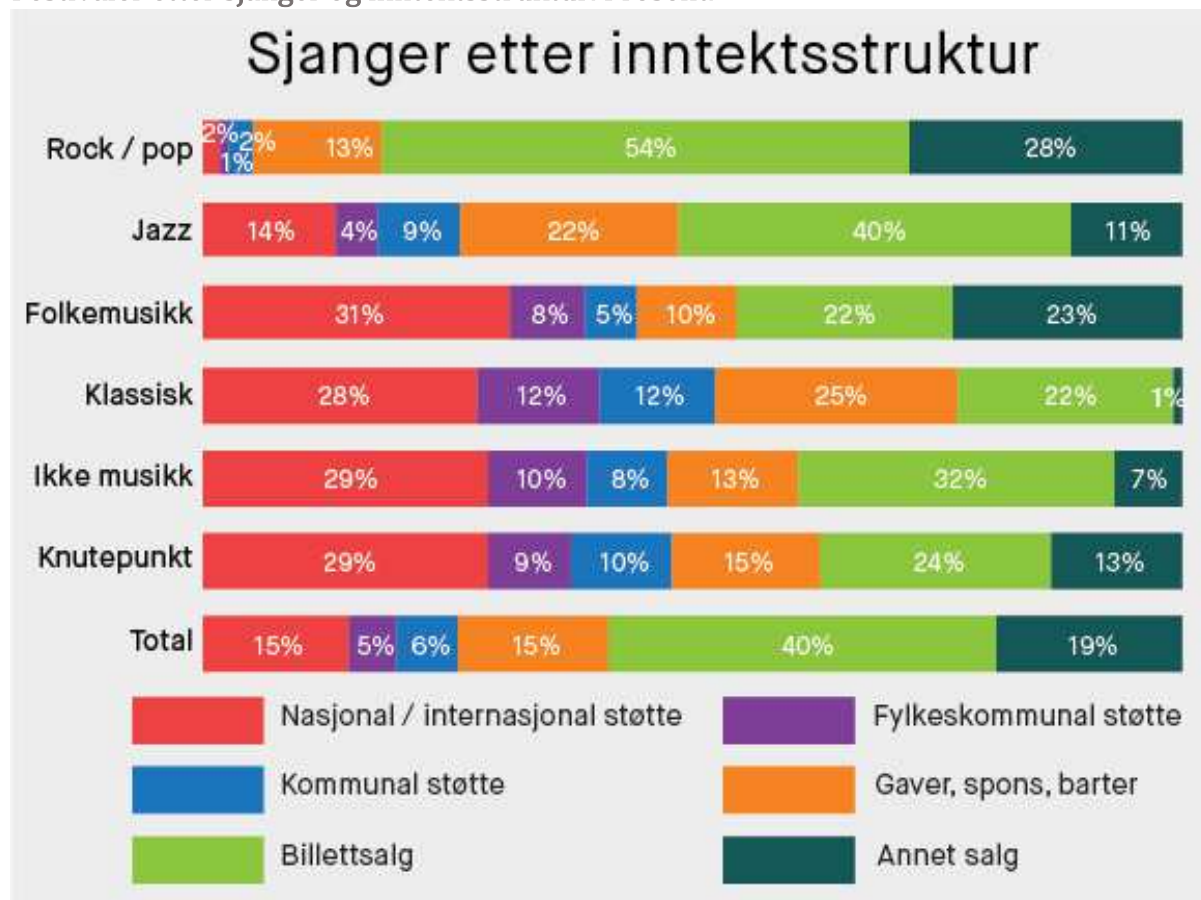
<sup>8</sup> 790,8 millioner.

De 790,8 millionene fordeler seg inntektsmessig på følgende kategorier offentlige tilskudd og private inntekter:



Ser vi nærmere på de ulike inntektskategoriene er det av interesse å observere at festivalarrangørens egeninntjening ekskludert billettsalg utgjør 270 millioner kroner (34 % av de totale inntektene). Disse fordeler seg på 121,5 millioner i privat støtte (hovedsakelig sponsorinntekter) og salgsinntekter på omtrent 150 millioner kroner. Disse funnene betyr at egeninntektene som festivalarrangørene selv genererer er hhv. 3,5 og 32 millioner høyere enn det samlede statlige tilskuddet og nesten 70 millioner høyere enn den totale offentlige støtten. Innrapporterte billettinntekter utgjør i verdi nesten 40 % av de samlede inntektene.

## Festivaler etter sjanger og inntektsstruktur. Prosent.



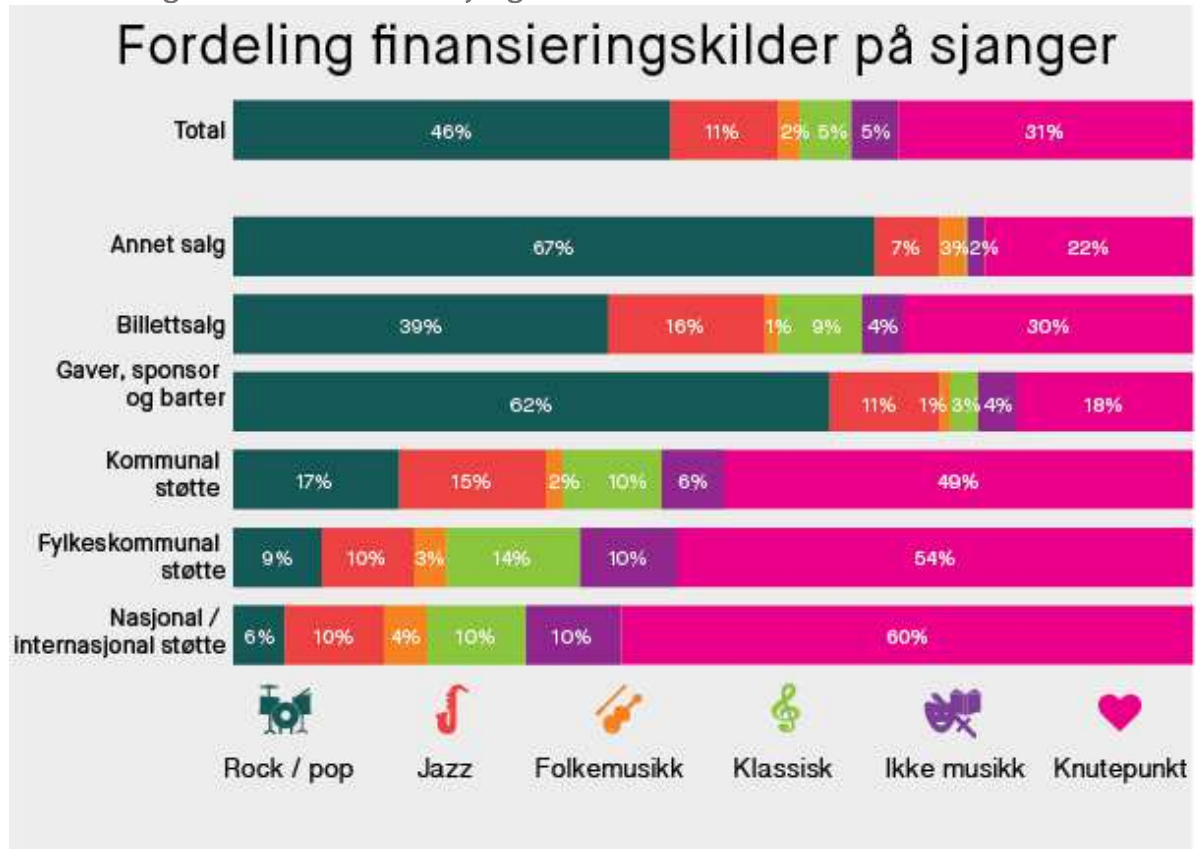
Figuren over viser hvordan festivalarrangører innen ulike sjangere finansierer egen virksomhet og kunstnerisk aktivitet.

Om vi først ser på totalen kan vi på generelt grunnlag si at festivalarrangementene finansieres med en fordelingsnøkkel hvor 74 % av inntektene er egne salgs- og private inntekter (sponsor-, billett- og serveringsinntekter samt salg av merchandise) mens den offentlige støtten utgjør 26 % av inntektsgrunnlaget. Fordeler vi den offentlige støtten på ulike forvaltningsnivåer fordeler de 26 % seg på et statlig bidrag på 15 % mens tilskudd fra kommuner og fylkeskommuner til sammen er 11 % (hhv. 5 og 6 %).

Når det er sagt er det store forskjeller på hvor stor andel offentlig støtte tilsvarer som andel i inntektsstrukturen innen ulike sjangere. Mens offentlig støtte kun utgjør 5 % av rock/pop festivalenes inntekter og egeninntjeningen er betydelig, er inntektsfordelingen nesten motsatt for de øvrige sjangrene bortsett fra jazz.

Rock / pop festivalene er i høy grad selvfinansierte. Arrangørene innen denne sjangerkategorien får over 80 % av inntektene sine gjennom egen salgsvirksomhet. Den sjangeren som har høyest andel sponsorinntekter er klassiske musikkfestivaler (25 %) og jazzfestivaler (22 %), mens sponsorinntekters andel av de totale inntekter for rock/pop, folkemusikk- og ikke musikkfestivalers er i prosent lavere enn totalandel for alle respondenter (15 % av totalen).

Finansieringskilder etter tildelte sjangere. Prosent.

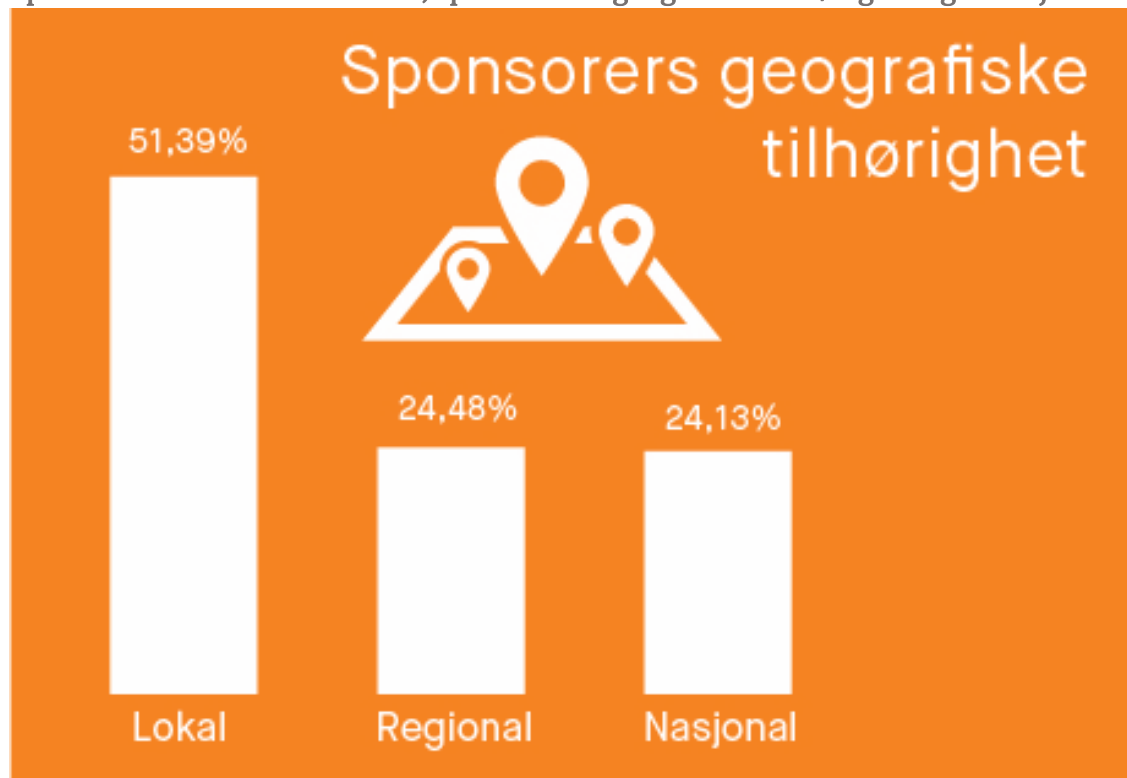


Figuren over viser hvordan den totale sum av de ulike inntektskildene fordeler seg prosentmessig mellom de ulike festivalkategoriene. Rock / pop festivalene har nesten halvparten av inntektene fulgt av knutepunktfestivalene med nær en tredjedel. Inntektskildene fordeler seg relativt ulikt mellom sjangere.

Den offentlige støtten går primært til knutepunktfestivaler, klassiske musikkfestivaler og ikke musikkfestivaler. Særlig til knutepunktfestivalene som mottar over halvparten av den offentlige støtten, mellom 49 % (den kommunale støtten) og 60 % (de statlige bevilgningene). Privatfinansieringen går først og fremst til pop/rockfestivalene, men også til jazzfestivaler. Salgsinntekter er det i hovedsak pop- og rockfestivalene som har.

Rock/pop festivalene genererer to tredjedeler (over 66 %) av hhv. salgs og private inntekter mens tilsvarende tall for knutepunktfestivalene er 18 % (private inntekter) og 22 % (salgsinntekter). Den totale inntektsfordelingen viser at jazz-, rock/pop- og knutepunktfestivalene til sammen fordeler 88 % av inntektene mellom seg.

Sponsorer – samlede inntekter, sponsorenes geografiske tilhørighet og bransje



Responsgruppen ble spurt om å angi hvilket geografiske område sponsorer og samarbeidspartnere kommer fra. 51 % av sponsorene er lokale aktører<sup>9</sup>, 25 % hører hjemme i regionen, mens 24 % er nasjonale aktører.

Det er ikke innhentet nærmere opplysninger om fordeling av inntekter fra sponsoravtaler knyttet til de ulike geografiske nivåene. I stedet spurte vi om responsgruppen kunne oppgi antall sponsorer og bransjetilknytning.

<sup>9</sup> Lokal aktør definert som arrangementskommunen eller nabokommune

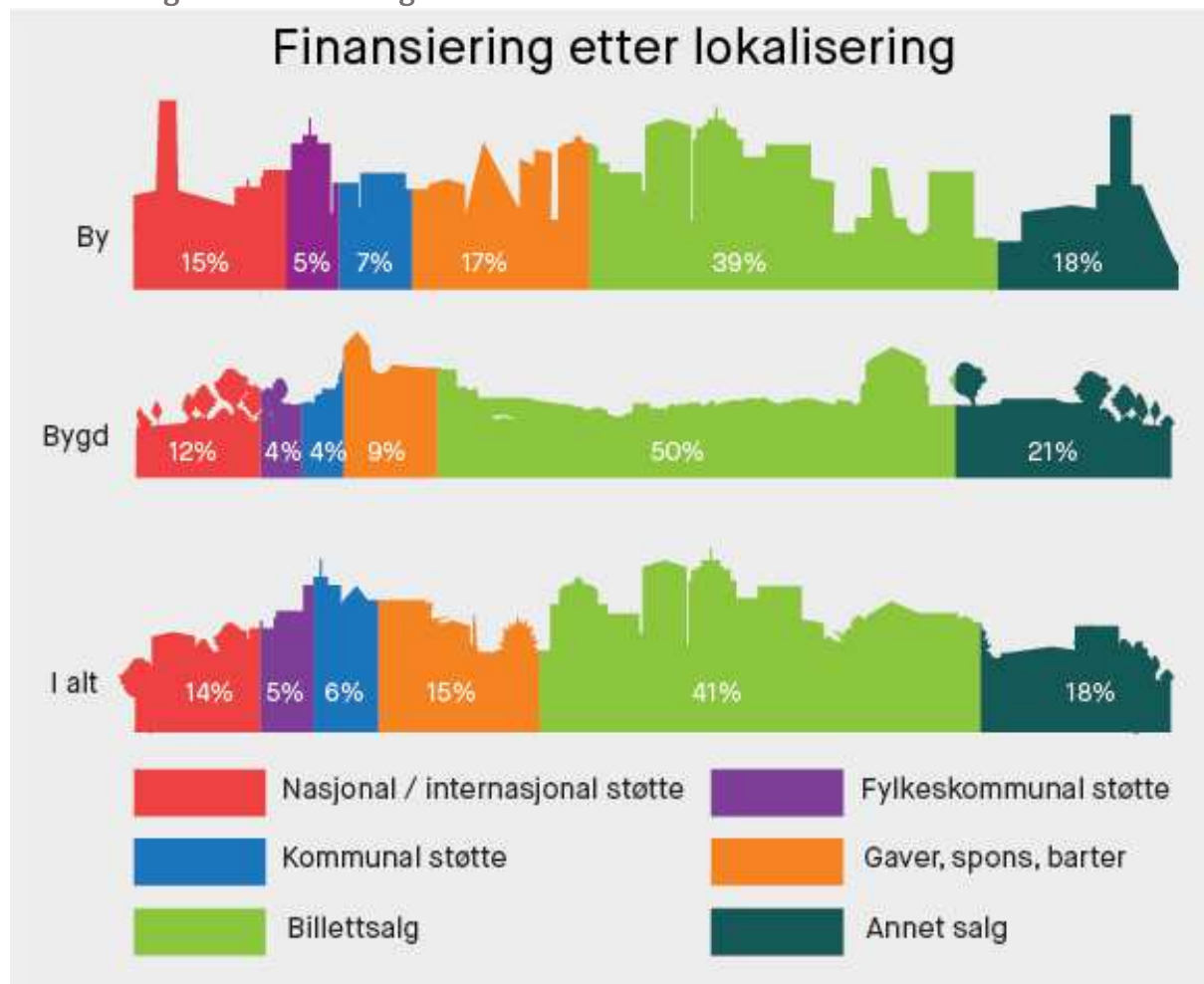
Sponsorbedriftenes fordeling på ulike bransjer er satt opp i figuren under:



De 114 festivalarrangørene har til sammen rapportert avtaler med 554 ulike sponsorer.

De bransjene som oftest går igjen som sponsorer av festivalarrangement er bedrifter innen varehandel og bank/finans (14 % av utvalget). Etter dette følger reiseliv/transportselskap og mediebedrifter (begge 11 % av utvalget). En mulig årsak til at kategorien for sponsorer uten definert bransjetilknytning er størst, er at utvalget av bransjer responsgruppen kunne velge mellom ikke var omfattende nok, og at energi- og strømselskaper ikke var en del av det utvalget virksomheter responsgruppen kunne velge mellom.

## Finansiering etter lokalisering



Finansieringsgrunnet<sup>10</sup> varierer avhengig av festivalens geografiske lokalisering. For festivaler som hører hjemme i en bygdekommune utgjør billettsalg og annet salg nær tre fjerdedeler av grunnet, mens tilsvarende tall for byfestivaler er litt over halvparten. Videre ser vi at sponsorinntektene utgjør dobbelt så stor andel av festivalbudsjettet i byene som på bygda. Den offentlige støtten utgjør en større andel i byfestivalenes inntektsgrunnlag - 27% mot 20% for bygdefestivalene. Da byfestivalene gjennomgående også har større omsetning, blir forskjellene enda større i kroner. De festivalene som har over 20 000 besøkende, hvor 80 % var byfestivaler<sup>11</sup>, mottar eksempelvis 72 av de 118 millionene i statlig støtte.

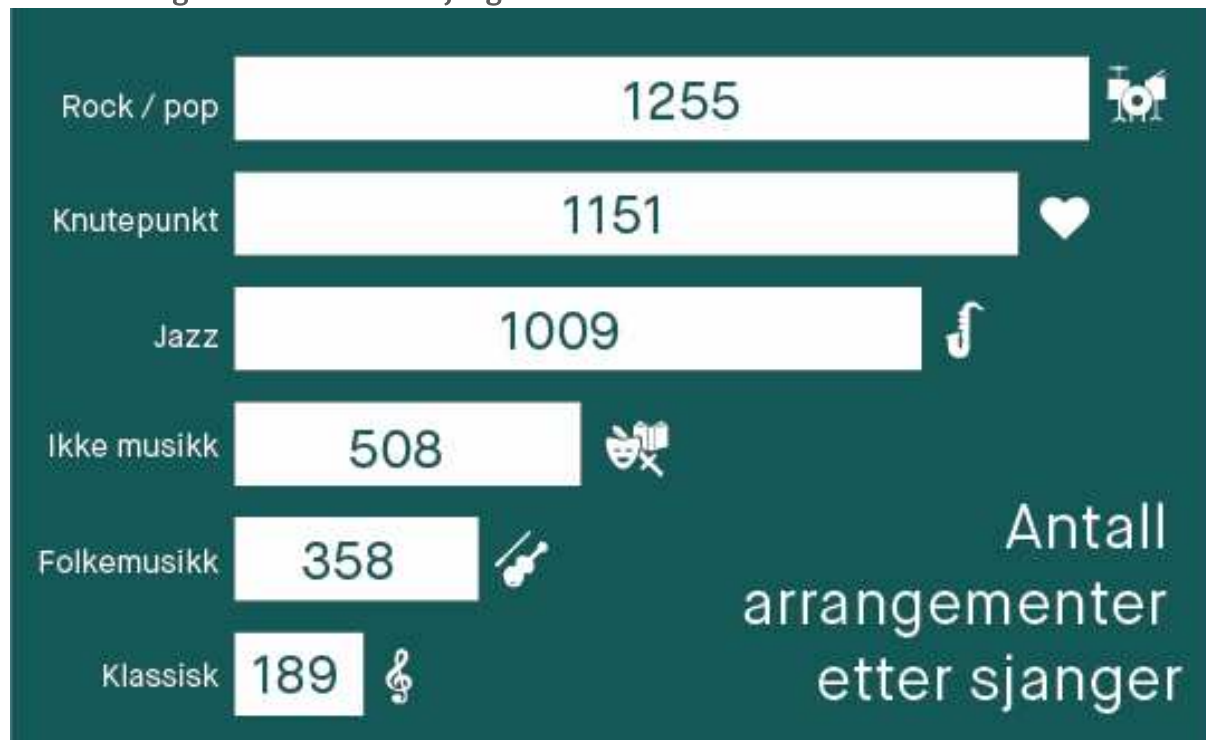
<sup>10</sup> Definert her som summen av og den innbyrdes størrelsen på ulike inntektskilder

<sup>11</sup> Se kart / geografi side 7



## Utøvere og arrangement

## Antall arrangement totalt etter sjanger

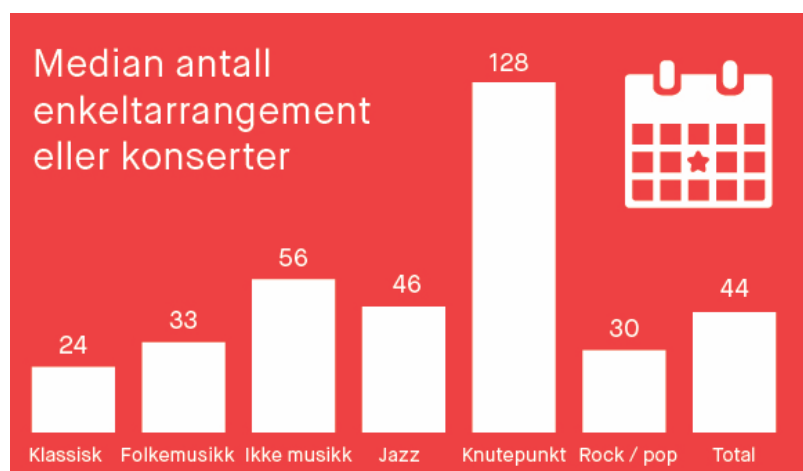


Det totale antall arrangement <sup>12</sup>summert for alle sjangere er 4470 for de 101 av 114 respondenter som har svart på spørsmålet. De sjangerne med flest arrangementer er rock/pop (28 % av alle arr.), mens de med færrest er folkemusikk (8 %) og klassisk (4 %). Det er viktig å presisere at den totale andel arrangement for en gitt sjangerkategori ikke sier noe om aktivitetsnivå innen den sjangeren eller sammenlignet med andre kategorier. Dette kommer tydelig frem om vi ser på tallene for knutepunktfestivalene. Denne kategorien utgjør kun 9 % av antallet respondenter, men produserer og presenterer 26 % av enkeltkonsertene eller forestillingene. På den andre siden utgjør rock / pop 41 % av respondentgruppen og har 28 % av arrangementene. Dette er en forventet skjevhet, gitt at medianbudsjettet til en knutepunktfestival er seks til syv ganger større enn tilsvarende budsjett for en rock / pop festival. <sup>13</sup>

Hvis vi ser etter balanse mellom respondenter og prosentmessig andel av det totale antall arrangement finner vi det hos jazzfestivalene. De utgjør 21 % av respondentgruppen og produserer 22 % av arrangementene. For klassisk og folkemusikk er det små variasjoner mellom prosentmessig andel respondenter og arrangementer, med avvik på 3 % i favør antall respondenter. Ikke musikk produserer så vidt flere arrangement (2 %) sett i forhold til respondentgruppen.

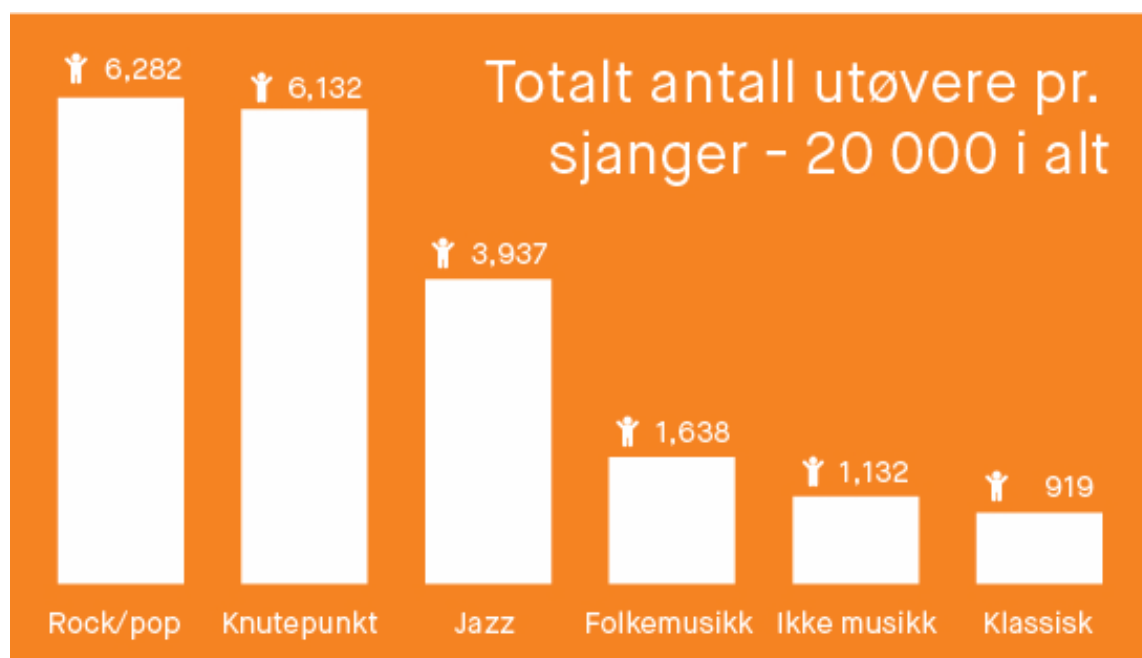
<sup>12</sup> Arrangement definert her som enkeltkonsert eller forestilling under et gitt festivalarrangement.

<sup>13</sup> Se medianinntekt festival iht. sjanger.



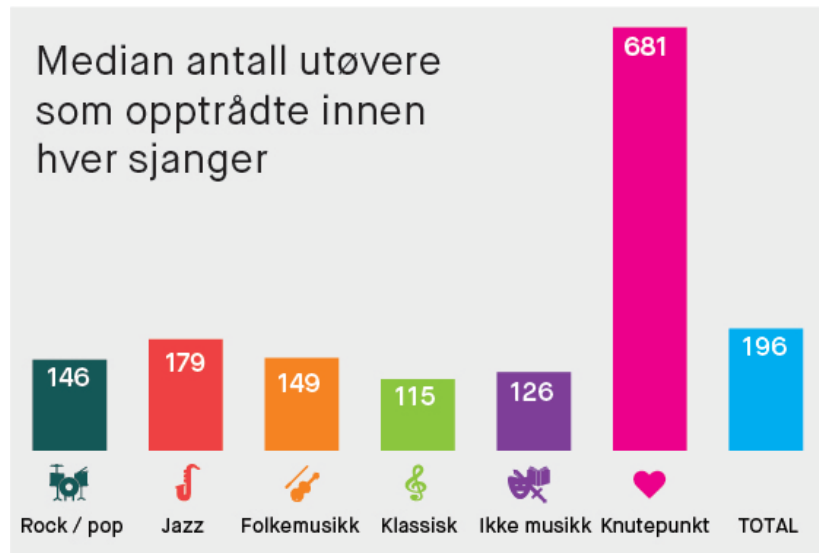
I figuren ved siden av har vi beregnet median for antall enkeltkonserter- eller arrangement på festivaler innen de respektive sjangerne. Mens median for total (alle kategorier) er 44, er den for knutepunktfestivaler 128.

#### Totalt antall utøvere etter sjanger. Antall.



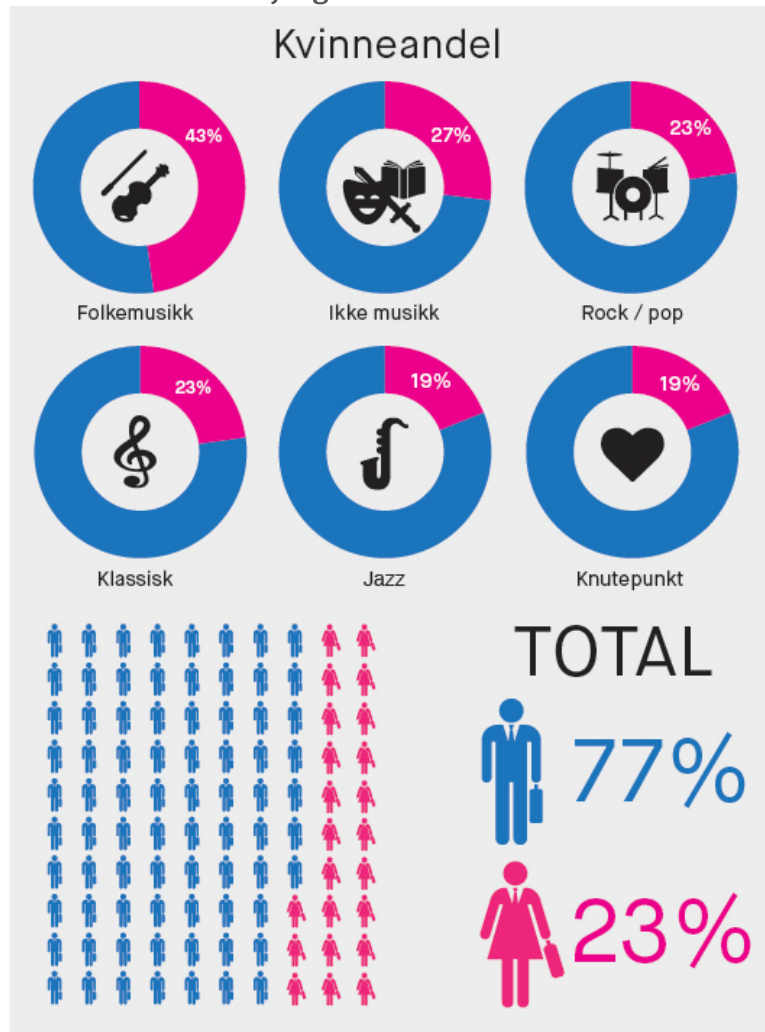
Samlet sett ble 20 000 utøvere engasjert til å holde konserter eller medvirke kunstnerisk under de ulike enkeltarrangementene i regi av festivalarrangørene. 31 % av utøvere opptrådte på rock / pop festivaler og knutepunktfestivaler, 19 % på jazzfestivaler, mens prosentandelene for folkemusikk, ikke musikk og klassisk er hhv. 8, 6 og 5% av totalen.

Nedenunder ser vi median på antall utøvere som var del av festivalarrangørens program innen ulike sjangere og opptrådte eller medvirket under gjennomføring av enkeltkonserter, -arrangement og -forestillinger.



Ved siden av ser vi median på antall utøvere som var del av festivalarrangørens program innen ulike sjangere og opptrådte eller medvirket under gjennomføring av enkeltkonserter, - arrangement og - forestillinger.

### Kvinneandel etter sjanger. Prosent.

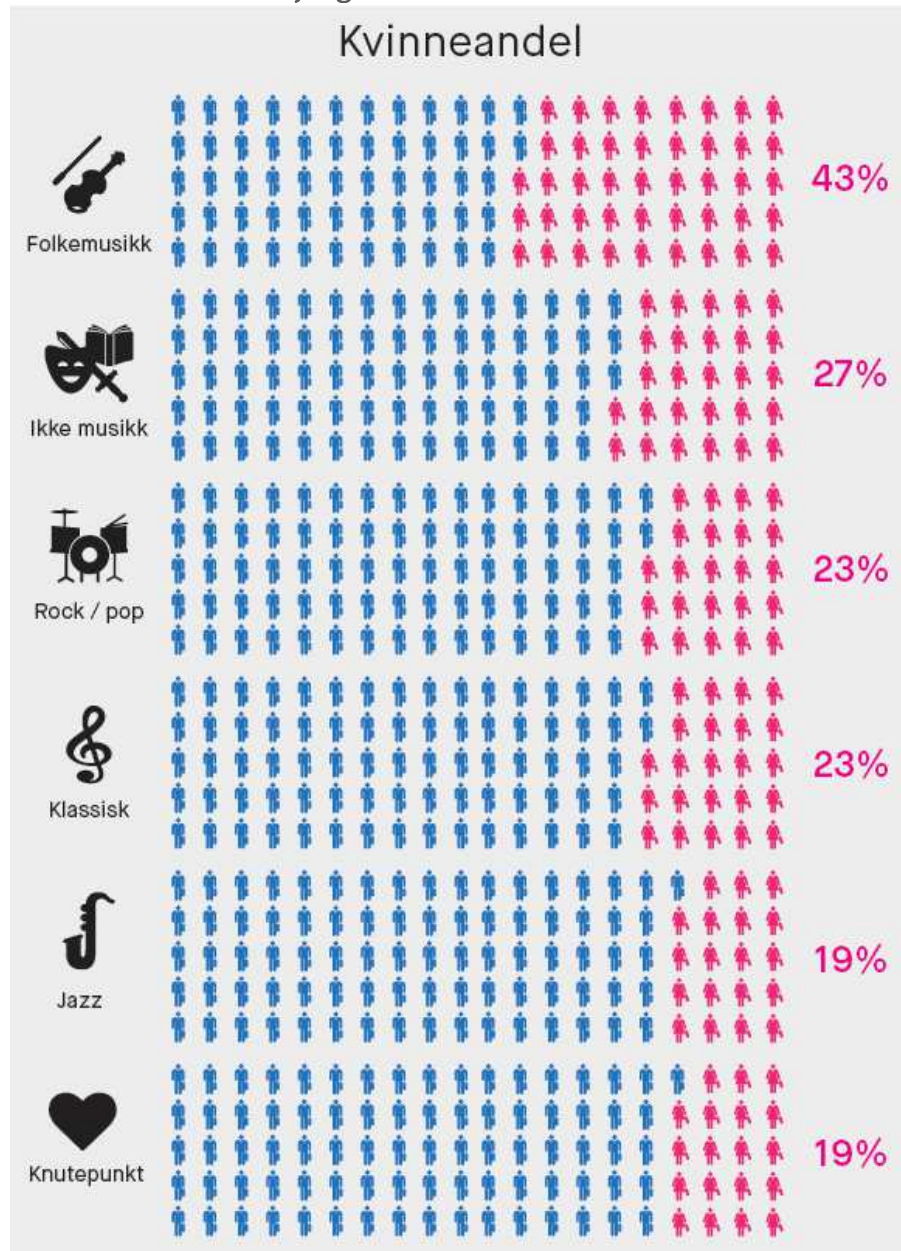


Festivalarrangørene ble bedt om å oppgi tall på antall kvinnelige utøvere og kunstneriske ledere/frontfigurer<sup>14</sup> etter å ha oppgitt det totale antall utøvere. Dette for å kunne produsere statistikk og tall på kvinneandeler innen de ulike sjangerne. I den selvforklarende figuren ser vi at den totale kvinneandel utgjør 23 %. Dette tilsier at omtrent en av fire utøvere som deltar som del av festivalenes kunstneriske program er kvinner. Det er store variasjoner i størrelsen på prosentmessig andel kvinnelige utøver mellom sjangere. Denne går fra 43 % (folkemusikk) til 19 % (knutepunkt og jazzfestivaler).

---

<sup>14</sup> Kunstneriske ledere/frontfigurer ble i spørreskjema definert som band/orkesterledere, dirigenter, komponister, forfattere, regissører, solister, skapende kunstnere eller kuratorer.

Antall kvinner etter sjanger. Prosent



I figuren over vises antall kvinnelige utøvere som del av det totale antall utøvere innen ulike sjangere. I tall utgjør det totale antall kvinnelige utøvere 4600 av 20040 utøvere.<sup>15</sup> Antall innen ulike sjangere varierer fra 1500 for rock/pop til 300 for ikke musikk. Antall kvinner som opptrådte Et generelt trekk synes å være at andelen kvinner er mindre i de store festivalene.

<sup>15</sup> Antall kvinnelige utøvere i tall er for rock / pop 1500, knutepunktfestivaler 1200, jazzfestivaler 750, folkemusikkfestivaler 700, ikke musikk festivaler 300 og klassiske musikkfestivaler 200.

Samlet honorar etter sjanger. Millioner kroner.



Honorarkostnadene<sup>16</sup> som ble utbetalt er totalt 165 millioner kroner. 103 av responsgruppen ga opplysninger, av disse er 46 rock / pop festivaler. Sett i forhold til antall respondenter, som for rock / pop er 44 %, har denne sjangeren en andel av honorarutbetalingene på 53 % av honorarkostnadene.

Figuren viser at av inntekter på 790,8 millioner tilsvarer honorarutbetalinger til artister, kunstnere og utøvere 21 %. Om vi sammenligner honorarutgifter med summen på total offentlig støtte (206 millioner) representerer honorarkostnader 80 % av dette beløpet.

Som tidligere nevnt er det behov for ytterligere informasjon for å kunne beregne nøyaktig hvor stor del av inntektene som går til kunstnerisk virksomhet<sup>17</sup>. Om vi legger til grunn konklusjonene i FeStudy<sup>18</sup> undersøkelsen brukte rock/pop festivalene som deltok på denne hhv. 75 % av budsjettene til artist- og administrative kostnader og 19 % av budsjettene til produksjonskostnader. Tilsvarende tall for klassiske musikkfestivaler var 62 % og 11 %. <sup>19</sup>Responsgruppen fra Sverige i samme undersøkelse rapporterte at 72 % av budsjettene var allokert til kunstnerisk virksomhet.

<sup>16</sup> Er definert som bruttosum utbetalt til utøvere som medvirket som del av det kunstneriske programmet under festivalen ekskludert utgifter til produksjon, reise, hotell og bespising.

<sup>17</sup> Kunstnerisk virksomhet er total kostnader til programmeringsarbeid, honorar til utøvere og engasjerte kunstnere, reise-, oppholds- og produksjonskostnader knyttet til gjennomføring av alle arrangement under festivalen.

<sup>18</sup> FeStudy - en større komparativ analyse av musikkfestivaler der 390 festivaler i åtte europeiske land deltok i en undersøkelse som gikk over tre år fra 2011 - 2013. Mer informasjon her: <http://norwayfestivals.com/nb/kunnskapsbase>

<sup>19</sup> Se Negrier, Bonet og Guerin: FeStudy - Music Festivals a changing world, s.297 (Michel de Maule, 2013)

## Utbetalt honorar etter sjanger og nasjonalitet. Prosent.



Totalt ble 47 % av honorarene utbetalt til utenlandske utøvere, mens 53 % gikk til norske kunstnere. Det er forskjeller mellom sjangere på fordelingen av honorar til henholdsvis nasjonale og internasjonale utøvere. Innen folkemusikk og ikke musikk utbetales over 80 % av honorarene til norske utøvere, for klassisk og knutepunkt utgjør norskandelen omtrent 2/3. Innen jazz er fordelingen ganske lik mellom norsk og utenlandsk mens 51 % av honorarene innen rock / pop går til utenlandske utøvere

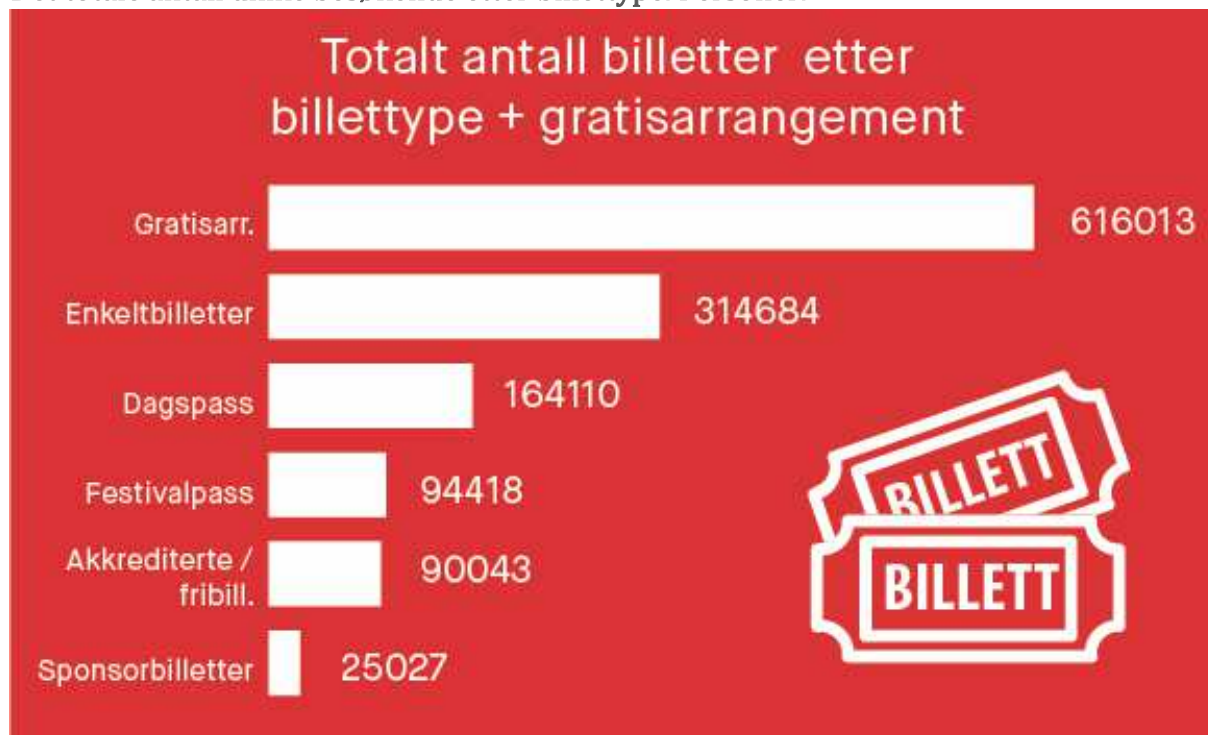
**Billettsalg og besøkende**

I undersøkelsen ble responsgruppen spurt om fordelingen av solgte billetter etter billettype (festivalpass, dagspass, enkeltbilletter, sponsorbilletter, akkrediterte / fribilletter) og antallet besøkende under gratisarrangementer. På bakgrunn av de opplysningene kunne vi dermed beregne to forskjellige oversikter over besøk under festivalarrangementene, hvor den ene var antall unike besøkende<sup>20</sup>, den andre antall personbesøk på enkeltkonserter eller arrangement under festivalen.<sup>21</sup>

<sup>20</sup> Unike besøkende definert som kjøper eller innehaver av en av de typer billetter som responsgruppen oppga at de hadde solgt eller gitt bort til en publikummer og de enkelte besøk på gratisarrangement.

<sup>21</sup> Personbesøk definert som antall ganger en unik besøkende er tilstede under en konsert eller et arrangement i løpet av festivalen.

Det totale antall unike besøkende etter billettype. Personer.



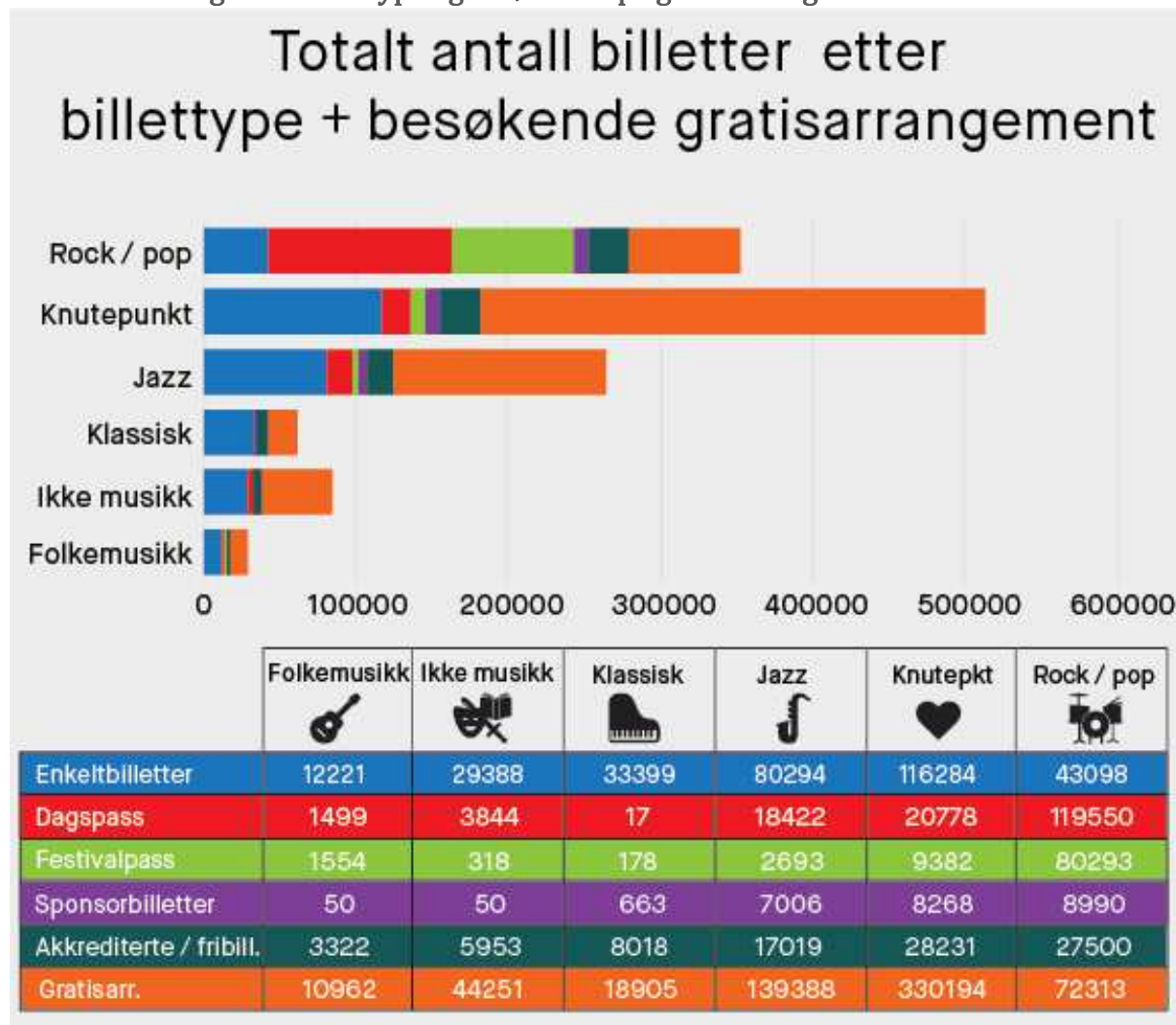
I alt var det om lag 690 000 personer (unike besøkende) som sto for 1,3 millioner besøk (personbesøk) på de billetterte arrangementene. I tillegg er det anslått i overkant av 600 000 besøkende på gratisarrangement. Dette inkluderer et stort gratisarrangement i regi av én av knutepunktfestivalene som alene hadde 40 % av det totale antallet besøkende på gratisarrangement.

Vi har estimert det totale antall unike besøkende for medlemsfestivalene til organisasjonene bak undersøkelsen. Beregningen er laget ved hjelp av innrapporterte besøkstall for 2012 og 2013, der de er tilgjengelige, for festivalarrangører som ikke besvarte denne undersøkelsen. Ved å summere tallene fra tidligere år med undersøkelser med de som er meldt inn for 2014 har vi regnet oss frem til et anslag på i overkant av 1,8 millioner unike besøkende.<sup>22</sup>

<sup>22</sup> 400 000 besøkende fra Norske festivalers medlemsfestivaler og 147 000 for Norske Konsertarrangørers medlemsfestivaler. Tall for folkemusikkfestivaler er ikke tatt med i grunnlaget fordi det ikke finnes tilgjengelig tall fra tidligere år, mens for jazzfestivaler har alle festivalene som ble arrangert i 2014 levert tall



Totalt billettsalg etter billettype og besøkende på gratisarrangement.



Som tabellen over viser er det store forskjeller knyttet til billetteringspolicy mellom de ulike festivalsjangrene. Rock / pop skiller seg ut ved at dags- og festivalpass utgjør over 70 % av antall solgte billetter. På den andre enden av skalaen selges det så få billetter av denne type på klassiske musikkfestivaler at de utgjør under 1 % av antall solgte billetter. Innen denne sjangeren er det salg av billetter til enkeltkonserter eller forestillinger som representerer 80 % av antall billetter solgt. Enkeltbilletter er den billettype det selges flest av for alle sjangere utenom rock /pop og tilsvarer i andel antall solgte billetter mellom 64 % (knutepunkt og jazzfestivaler) og 73 % (ikke musikk festivaler).

Det er også forskjeller mellom sjangrene i hvor stor andel av festivalene som er gratis. Knutepunktfestivalene, som har stor andel offentlig støtte, har også gratisarrangementer som besøkes av et stort publikum. Det er imidlertid stor usikkerhet knyttet til publikumsestimater på åpne arrangementer, og tallene er mer en indikasjon på størrelsesorden enn det nøyaktighetsnivået de er presentert på.



Figuren over viser beregnet median for festivalarrangementets varighet i antall døgn innen ulike sjangere. Medianverdi er relativt konstant på tvers av sjangere, og ligger på 3 – 4 dager for de fleste kategorier utenom knutepunkt- og klassisk musikk der median er hhv. 6 og 7 dager.

## Antall personbesøk på arrangement



Figuren over gir et bilde av forholdet mellom det totale publikumstallet, betalte besøk, og solgte billetter<sup>23</sup>.

Personbesøket i figuren over er en oversikt som gir estimat over hvor mange enkeltpersoner som besøkte eller var tilstede som publikummere under de 4470 arrangementene innrapportert som arrangert av festivalene.

Det er estimert et totalt publikumstall uttrykt som personbesøk på 2,2 millioner. Som tidligere nevnt har rock / pop, eksempelvis, en høy andel solgte dags- og festivalpass. Dette gjør at det faktiske personbesøk (estimert total publikum tilstede under arrangement pluss besøkende på gratisarrangementer) blir over en million mens det totale antall solgte billetter uavhengig av kategori kun utgjør 279 341.

<sup>23</sup> Dette besøket er beregnet ved å benytte en formel, hvor det legges til grunn at innehaver av et dags- eller festivalpass er tilstede på 2,5 konserter eller arrangement hvert festivaldøgn:

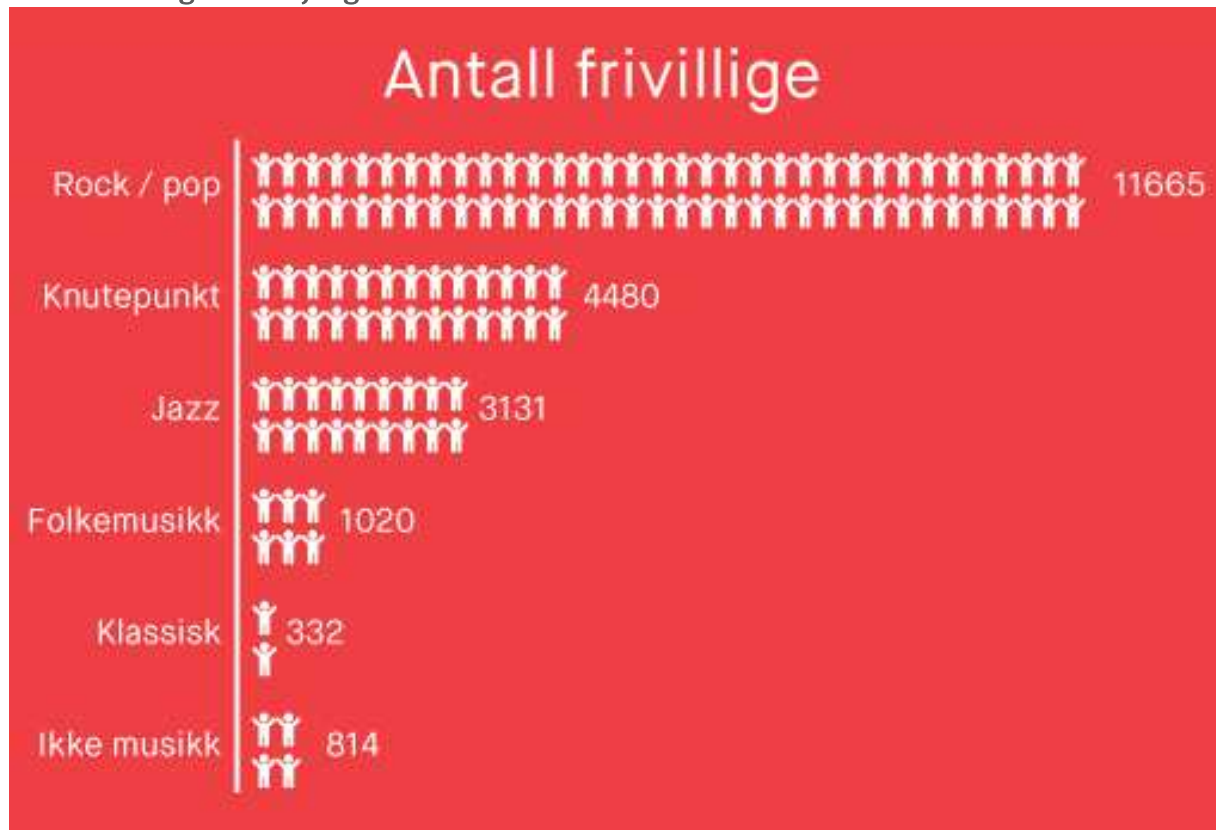
Antall personbesøk = (antall dagspass\*2.5) + ((antall festivalpass\*antall døgn) \* 2.5) + antall enkeltbilletter + fribilletter til akkrediterte + antall sponsorbilletter

Antall døgn i delen av formelen som tar for seg omregning av solgte festival- og dagspass til personbesøk er vektet slik at det beregnes ut fra det antall døgn arrangementet til den enkelte festivalarrangør som har solgt x andel av det totale antall pass varer.

For alle sjangere er det estimerte betalende publikum<sup>24</sup> (personbesøket) 129 % høyere enn antall solgte billetter med høy variasjon i prosent mellom sjangere. Rock / pop har et estimert betalende personbesøk som er 236 % høyere enn antall solgte billetter, mens klassisk musikkfestivaler hvor vi fra tidligere så at det knapt selges dags- eller festivalpass kun har en variasjon mellom antall solgte billetter og betalende personbesøk på 6 %. For ikke musikk er det liten forskjell mellom antall billetter og personbesøk, mens det (for sjangeren) høye antall besøkende på gratisarrangement gjør at estimert total publikum er dobbelt så høyt som estimert antall betalende publikum. For folkemusikk er situasjonen lik, med den forskjell at det estimerte antall betalende personbesøk er langt høyere enn for ikke musikk. Differansen når det gjelder jazz- og knutepunktfestivaler er hhv. 53 og 73 %.

## Frivillighet

Antall frivillige etter sjanger. Personer.



Responsgruppen ble bedt om å gi opplysninger om antall frivillige som jobbet en eller flere økter under festivalen og oppgi et estimert antall timer totalt som disse frivillige jobbet.

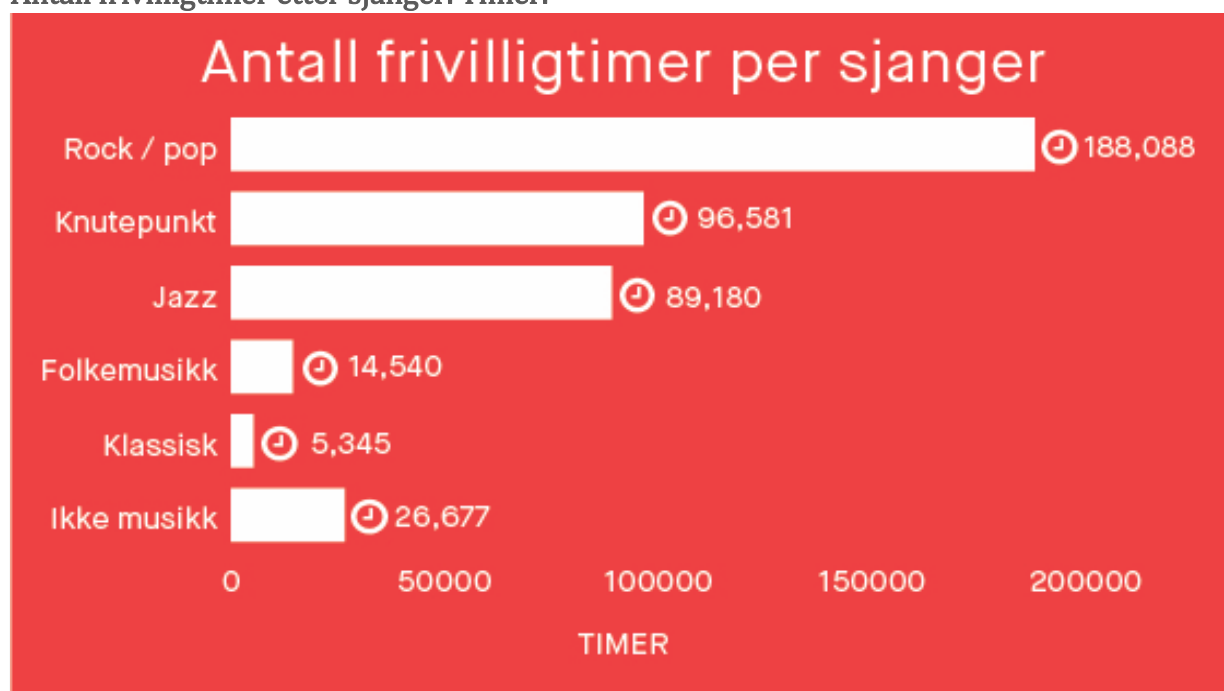
<sup>24</sup> Estimert betalende publikum er totalantall personbesøk ekskludert gratisarrangement. Estimert er gjort ved å beregne personbesøk på enkeltarrangement og - konserter ved å multiplisere antall solgte pass med døgn og et beregnet besøk på 2,5 konserter eller arrangement pluss antall billetter til enkeltkonserter, akkrediterte, sponsorer og fribilletter.

Av oversikten over ser vi at litt i overkant av 20 000 frivillige var engasjert i å jobbe for arrangørene før og under avvikling av arrangementet. Disse fordeler seg med 54 % av det totale antall frivillige på rock / pop, 25 % på knutepunktfestivaler, 15 % på jazz og hhv. 5, 4 og 2 % for folkemusikk, ikke musikk og klassisk.



Ser vi hvordan de frivillige fordeler seg på arrangørene sortert etter selskapsform er over 15 000 (15 520) engasjert av festivalarrangører organisert enten som aksjeselskap (8684 eller 40 % av det totale antall frivillige) eller stiftelser (totalt 6836 eller 32 % av det totale antall frivillige).

### Antall frivilligtimer etter sjanger. Timer.



Det totale antall timer jobbet av de frivillige jobber oppgitt av festivalarrangørene tilsvarer 420 000, noe som tilsvarer 240 årsverk<sup>25</sup>.

<sup>25</sup> Ett årsverk lik 1750 arbeidstimer: SSBs metode for beregning av bygg- og tjenestestatistikk <http://www.ssb.no/a/metadata/conceptvariable/vardok/2744/nb>

## Gjennomsnittlig antall frivilligtimer per sjanger



Det jobbes flest timer i gjennomsnitt av frivillige som er engasjert av ikke musikkfestivaler og færrest for de av festivalene som er folkemusikk eller klassisk musikk festivaler. Vi har ikke spurt responsgruppen om en forklaring på hvorfor de frivillige jobber et gitt antall timer, men kan på generelt grunnlag si at de sjangere og kategorier som engasjerer flest frivillige (rock / pop og knutepunktfestivaler) også er de blant de festivalarrangementene hvor de frivillige jobber færrest antall timer. Behov for frivillige vil naturlig nok variere også med festivalenes logistikkopplegg og organisering.

Sett under ett jobber hver frivillig omtrent 20 arbeidstimer, noe som tilsvarer 2,5 dagsverk før, under eller etter festivalarrangementet. Dette øker til 3,5 dagsverk for jazzfestivaler og over 4 dagsverk for ikke musikk festivaler.